

บทที่ 2

ผลการปฏิบัติตามมาตรการป้องกันและแก้ไข
ผลกระทบสิ่งแวดล้อม



บทที่ 2

ผลการปฏิบัติตามมาตรการป้องกันและแก้ไขผลกระทบสิ่งแวดล้อม

2.1 การตรวจประเมินการปฏิบัติตามมาตรการป้องกันและแก้ไขผลกระทบสิ่งแวดล้อม

การติดตามตรวจสอบการปฏิบัติตามมาตรการป้องกันและแก้ไขผลกระทบสิ่งแวดล้อม โครงการระบบทางด่วนทดแทน โครงการทางด่วนสายพญาไท-พุทธมณฑล บนเขตทางรถไฟแห่งประเทศไทย สายบางซื่อ-พระราม 6 เชื่อมกับถนนบรมราชชนนี การทางพิเศษแห่งประเทศไทย (กทพ.) ระหว่างเดือนกรกฎาคม-ธันวาคม พ.ศ. 2567 ตามรายละเอียดมาตรการที่กำหนดไว้ในรายงานการประเมินผลกระทบสิ่งแวดล้อม ที่ได้รับความเห็นชอบจากคณะกรรมการสิ่งแวดล้อมแห่งชาติ ในวาระประชุมครั้งที่ 2/2549 เมื่อวันที่ 7 มิถุนายน พ.ศ. 2549 ตามหนังสือของคณะกรรมการสิ่งแวดล้อมแห่งชาติ สำนักงานนโยบายและแผนทรัพยากรธรรมชาติและสิ่งแวดล้อม (สผ.) เลขที่ ทส 1008/ว 7703 ลงวันที่ 5 กันยายน พ.ศ. 2549 (ภาคผนวก ก และ ภาคผนวก ข-1) ดำเนินการโดย บริษัท ยูไนเต็ด แอนนาลิสต์ แอนด์ เอ็นจิเนียริง คอนซัลแตนท์ จำกัด (ยูเออี) (Third Party) ร่วมกับผู้แทนจาก บริษัท ทางด่วนและรถไฟฟ้ากรุงเทพ จำกัด (มหาชน) (บีอีเอ็ม) โดยดำเนินการติดตามตรวจสอบตามมาตรการป้องกันและแก้ไขผลกระทบสิ่งแวดล้อมที่กำหนดไว้ในรายงานการประเมินผลกระทบสิ่งแวดล้อมของโครงการ ประกอบด้วยประเด็นสำคัญ ดังนี้

- 1) ธรณีวิทยาและแผ่นดินไหว
- 2) การชะล้างพังทลายของดิน
- 3) คุณภาพน้ำผิวดิน และนิเวศวิทยา
- 4) คุณภาพอากาศ
- 5) เสียง
- 6) ความสั่นสะเทือน
- 7) ขยะมูลฝอย
- 8) เศรษฐกิจ-สังคม
- 9) ประวัติศาสตร์ โบราณคดี
- 10) ทัศนียภาพและการเพิ่มคุณค่าทางสุนทรียภาพ
- 11) สาธารณสุข/อาชีวอนามัย/ความปลอดภัย

2.2 ผลการปฏิบัติตามมาตรการป้องกันและแก้ไขผลกระทบสิ่งแวดล้อม

การติดตามตรวจสอบการปฏิบัติตามมาตรการป้องกันและแก้ไขผลกระทบสิ่งแวดล้อมของโครงการระบบทางด่วนทดแทน โครงการทางด่วนสายพญาไท-พุทธมณฑล บนเขตทางรถไฟแห่งประเทศไทย สายบางซื่อ-พระราม 6 เชื่อมกับถนนบรมราชชนนี (โครงการทางพิเศษประจิมรัถยา) การทางพิเศษแห่งประเทศไทย (กทพ.) ระหว่างเดือนกรกฎาคม-ธันวาคม พ.ศ. 2567 ได้ดำเนินการเมื่อวันที่ 26 สิงหาคม พ.ศ. 2567 ร่วมกับผู้แทนจาก บริษัท ทางด่วนและรถไฟฟ้ากรุงเทพ จำกัด (มหาชน) (บีอีเอ็ม) แสดงดังรูปที่ 2-1 โดยมีรายละเอียดผลการปฏิบัติตามมาตรการป้องกันและแก้ไขผลกระทบสิ่งแวดล้อมระยะดำเนินการ แสดงดังตารางที่ 2-1 และรูปที่ 2-2 ถึงรูปที่ 2-26



รูปที่ 2-1 การติดตามตรวจสอบการปฏิบัติตามมาตรการฯ ระหว่างเดือนกรกฎาคม-ธันวาคม พ.ศ. 2567
โดย Third Party ร่วมกับผู้แทนจาก บริษัท ทางด่วนและรถไฟฟ้ากรุงเทพ จำกัด (มหาชน) (บีอีเอ็ม)

**ตารางที่ 2-1 ผลการปฏิบัติตามมาตรการป้องกันและแก้ไขผลกระทบสิ่งแวดล้อม โครงการระบบทางด่วนทดแทน โครงการทางด่วนสายพญาไท-พุทธมณฑล
บนเขตทางรถไฟแห่งประเทศไทย สายบางซื่อ-พระราม 6 เชื่อมโยงกับถนนบรมราชชนนี ระยะดำเนินการ ระหว่างเดือนกรกฎาคม-ธันวาคม พ.ศ. 2567**

มาตรการป้องกันและแก้ไขผลกระทบสิ่งแวดล้อม	รายละเอียดการปฏิบัติตามมาตรการและประสิทธิภาพของการดำเนินการ	ปัญหาอุปสรรค และการแก้ไข	หมายเหตุ
1. ธรณีวิทยาและแผ่นดินไหว			
(1) โครงการจะต้องมีการตรวจสอบความแข็งแรงของโครงสร้างอย่างต่อเนื่อง เพื่อซ่อมแซมและแก้ไขได้อย่างทันท่วงที	- โครงการมีการตรวจสอบความแข็งแรงของโครงสร้างอย่างต่อเนื่อง และหากพบว่า มีการชำรุดโครงการ จะรีบดำเนินการซ่อมแซมและแก้ไขทันที	-	ภาคผนวก ข-2
2. การชะล้างพังทลายของดิน			
(1) โครงการได้ออกแบบให้มีกำแพงกันดิน (Retaining Wall) ด้านข้างของคันทาง อีกทั้งมีการปลูกต้นไม้ด้านข้างกำแพงกันดิน เพื่อเป็นการป้องกันการพังทลาย	- โครงการได้ดำเนินการก่อสร้างกำแพงกันดิน (Retaining Wall) เพื่อป้องกันการพังทลายของดิน ในส่วนของการปลูกต้นไม้ด้านข้างกำแพงกันดิน อยู่ในพื้นที่ส่วนความรับผิดชอบของการรถไฟแห่งประเทศไทย	-	รูปที่ 2-2 และภาคผนวก ข-4
3. คุณภาพน้ำผิวดิน และนิเวศวิทยา			
(1) เก็บรวบรวมขยะให้มีประสิทธิภาพ เพื่อป้องกันไม่ให้ขยะตกลงไปในแหล่งน้ำ	- โครงการได้จัดเตรียมภาชนะรองรับขยะแบ่งตามประเภทและมีฝาปิดมิดชิดไว้ที่ศูนย์ควบคุมทางพิเศษ และพื้นที่ด่านเก็บค่าผ่านทางทั้ง 10 แห่ง เพื่อรอสำนักงานเขตประจำท้องที่มารับไปกำจัดตามวิธีที่เหมาะสม	-	รูปที่ 2-3 ถึงรูปที่ 2-4 และภาคผนวก ข-5
(2) น้ำเสีย/น้ำทิ้งจะต้องถูกรวบรวมและบำบัดน้ำเสียสำเร็จรูป	- โครงการได้ติดตั้งระบบบำบัดน้ำเสียที่ศูนย์ควบคุมปฏิบัติการทางพิเศษประจิมรัถยา และระบบบำบัดน้ำเสียสำเร็จรูปพร้อมถังดักไขมันไว้ในบริเวณพื้นที่ด่านเก็บค่าผ่านทางทั้ง 10 แห่งของโครงการ	-	รูปที่ 2-5 ถึงรูปที่ 2-6

**ตารางที่ 2-1 (ต่อ) ผลการปฏิบัติตามมาตรการป้องกันและแก้ไขผลกระทบสิ่งแวดล้อม โครงการระบบทางด่วนทดแทน โครงการทางด่วนสายพญาไท-พุทธมณฑล
บนเขตทางรถไฟแห่งประเทศไทย สายบางซื่อ-พระราม 6 เชื่อมโยงกับถนนบรมราชชนนี ระยะดำเนินการ ระหว่างเดือนกรกฎาคม-ธันวาคม พ.ศ. 2567**

มาตรการป้องกันและแก้ไขผลกระทบสิ่งแวดล้อม	รายละเอียดการปฏิบัติตามมาตรการและประสิทธิภาพของการดำเนินการ	ปัญหาอุปสรรค และการแก้ไข	หมายเหตุ
4. คุณภาพอากาศ			
(1) มีการซ่อมบำรุงและทำความสะอาดผิวการจราจรในเวลาปกติ และถูกเงินอย่างต่อเนื่อง เช่น มีดินทรายหล่น โดยอุบัติเหตุ	- โครงการมีแผนการบำรุงรักษาและทำความสะอาดสภาพถนนเป็นประจำ เช่น ซ่อมบำรุงผิวถนนที่ชำรุดโดยใช้แอสฟัลท์ หรือคอนกรีต รวมทั้งมีแผนการทำความสะอาดผิวการจราจรอย่างสม่ำเสมอ	-	รูปที่ 2-7 ภาคผนวก ข-3 และ ภาคผนวก ข-6
(2) มีการตรวจไอเสียยานพาหนะตามกฎหมายเป็นประจำ	- โครงการมีการดำเนินการตรวจสอบสภาพยานพาหนะภายในโครงการอย่างสม่ำเสมอ เพื่อควบคุมค่าไอเสียให้เป็นไปตามที่กฎหมายกำหนดอย่างต่อเนื่อง ทั้งนี้ในส่วนของการตรวจจับรถยนต์ควันดำที่เข้ามาใช้ในโครงการอยู่ในความรับผิดชอบของกองบังคับการตำรวจจราจร โดยโครงการได้ประสานกองบังคับการตำรวจจราจรให้ดำเนินการตามมาตรการฯ	-	รูปที่ 2-8 และ ภาคผนวก ข-7
5. เสียง			
(1) จำกัดความเร็วของยานพาหนะบนถนนของโครงการให้เหมาะสม	- โครงการมีการจำกัดความเร็วของรถที่สัญจรบนถนนของโครงการตามความเหมาะสม พร้อมทั้งติดตั้งกล้องตรวจจับความเร็วของรถที่สัญจรบนถนนของโครงการ	-	รูปที่ 2-9 ถึง รูปที่ 2-11
(2) พิจารณาติดตั้งกำแพงกันเสียงเพิ่มเติมในบริเวณแหล่งรับผลกระทบด้านเสียงที่มีแนวโน้มจะเกิดเสียงดังเกินค่ามาตรฐานฯ จากการติดตามตรวจสอบผลกระทบสิ่งแวดล้อม	- โครงการมีการติดตั้งกำแพงกันเสียงในระยะก่อสร้าง จำนวน 4 จุด ได้แก่ <ul style="list-style-type: none"> ● หมู่บ้านสมชายพัฒนา 1 กม.10+085 ถึง กม.10+360 ระยะทาง 275 ม. ด้านเหนือ ● วัดเพลงและชุมชนวัดเพลง กม.8+995 ถึง กม.9+430 ระยะทาง 435 ม. ด้านใต้ ● หมู่บ้านสินพัฒนา กม.10+495 ถึง กม.10+860 ระยะทาง 365 ม. ด้านเหนือ ● โรงเรียนอนุบาลรัตนกุล โรงเรียนศานติวิทยา ชุมชนริมทางรถไฟ โรงเรียนประมุขวิทยา โรงเรียนวัดวิมุตยารามพิทยากร โรงเรียนวัดวิมุตยาราม และวัดวิมุตยาราม กม.11+165 ถึง กม.12+560 ระยะทาง 1,395 ม. ด้านใต้ 	-	รูปที่ 2-12 และ ภาคผนวก ง-1

ตารางที่ 2-1 (ต่อ) ผลการปฏิบัติตามมาตรการป้องกันและแก้ไขผลกระทบสิ่งแวดล้อม โครงการระบบทางด่วนทดแทน โครงการทางด่วนสายพญาไท-พุทธมณฑล บนเขตทางรถไฟแห่งประเทศไทย สายบางซื่อ-พระราม 6 เชื่อมโยงกับถนนบรมราชชนนี ระยะดำเนินการ ระหว่างเดือนกรกฎาคม-ธันวาคม พ.ศ. 2567

มาตรการป้องกันและแก้ไขผลกระทบสิ่งแวดล้อม	รายละเอียดการปฏิบัติตามมาตรการและประสิทธิภาพของการดำเนินการ	ปัญหาอุปสรรค และการแก้ไข	หมายเหตุ
5. เสียง (ต่อ)			
	- นอกจากนี้โครงการทำการติดตามตรวจสอบระดับเสียงโดยทั่วไป เมื่อวันที่ 28 เมษายน - 1 พฤษภาคม พ.ศ. 2567 ซึ่งผลการติดตามตรวจสอบระดับเสียงโดยทั่วไปทั้งหมดมีค่าอยู่ในมาตรฐานฯ กำหนด		
(3) ทำการตรวจสอบสภาพผิวทางและมีการซ่อมบำรุงอย่างสม่ำเสมอ	- โครงการมีแผนการบำรุงรักษาสภาพถนนเป็นประจำ เช่น ซ่อมบำรุงผิวถนนที่ชำรุดโดยใช้แอสฟัลท์ หรือคอนกรีต และหากพบว่ามี การชำรุดทางโครงการจะรีบซ่อมแซมให้มีสภาพเหมาะสมต่อการใช้งานโดยเร็ว	-	ภาคผนวก ข-3
(4) พิจารณาใช้รถไฟฟ้ามหานครที่มีเทคโนโลยีที่เหมาะสมและก่อให้เกิดเสียงดังต่ำ	- ไม่อยู่ในขอบข่ายการดำเนินงานของโครงการ อย่างไรก็ตามโครงการจัดให้มีการตรวจสอบสภาพยานพาหนะของโครงการอย่างสม่ำเสมอ เพื่อลดผลกระทบด้านเสียง	-	-
6. ความสั่นสะเทือน			
(1) ทำการตรวจสอบและบำรุงรักษาพื้นผิวถนนให้อยู่ในสภาพดีตลอดเวลา	- โครงการมีแผนการบำรุงรักษาสภาพถนนเป็นประจำ เช่น ซ่อมบำรุงผิวถนนที่ชำรุดโดยใช้แอสฟัลท์ หรือคอนกรีต และหากพบว่ามี การชำรุดทางโครงการจะเร่งดำเนินการซ่อมแซมและแก้ไขทันที	-	ภาคผนวก ข-3
(2) กำหนดน้ำหนักรถบรรทุกที่จะเข้ามาใช้เส้นทาง และทำการตรวจสอบอย่างต่อเนื่อง	- โครงการได้มีการกำหนดและควบคุมน้ำหนักรถบรรทุกที่จะเข้ามาใช้เส้นทางให้เป็นไปตามข้อกำหนดของกฎหมาย โดยเฉพาะรถบรรทุกทุกทางโครงการมีด่านชั่งน้ำหนักรถก่อนที่เข้าใช้เส้นทาง	-	รูปที่ 2-13 ภาคผนวก จ-4
(3) พิจารณาเลือกใช้เทคโนโลยีและรถไฟฟ้ามหานครที่ก่อให้เกิดความสั่นสะเทือนในระดับต่ำ	- ไม่อยู่ในขอบข่ายการดำเนินงานของโครงการ อย่างไรก็ตามโครงการมีการตรวจสอบสภาพยานพาหนะอย่างสม่ำเสมอ ประกอบกับการตรวจสอบสภาพผิวจราจรอย่างต่อเนื่องเพื่อลดผลกระทบด้านความสั่นสะเทือน	-	-

ตารางที่ 2-1 (ต่อ) ผลการปฏิบัติตามมาตรการป้องกันและแก้ไขผลกระทบสิ่งแวดล้อม โครงการระบบทางด่วนทดแทน โครงการทางด่วนสายพญาไท-พุทธมณฑล บนเขตทางรถไฟแห่งประเทศไทย สายบางซื่อ-พระราม 6 เชื่อมโยงกับถนนบรมราชชนนี ระยะดำเนินการ ระหว่างเดือนกรกฎาคม-ธันวาคม พ.ศ. 2567

มาตรการป้องกันและแก้ไขผลกระทบสิ่งแวดล้อม	รายละเอียดการปฏิบัติตามมาตรการและประสิทธิภาพของการดำเนินการ	ปัญหาอุปสรรค และการแก้ไข	หมายเหตุ
7. ขยะมูลฝอย			
(1) ในบริเวณสถานีรถไฟจะต้องมีภาชนะใส่ขยะตั้งไว้ในบริเวณที่เหมาะสม	- การจัดเตรียมภาชนะใส่ขยะบริเวณสถานีรถไฟอยู่ในส่วนความรับผิดชอบของการรถไฟแห่งประเทศไทย	-	-
(2) เพื่อลดผลกระทบด้านขยะมูลฝอยในบริเวณสถานีรถไฟ อาคารควบคุมด้านเก็บเงิน และอาคารควบคุมส่วนกลาง ผู้รับเหมาจะต้องจัดเตรียมภาชนะรองรับขยะมูลฝอย ความจุประมาณ 200 ลิตร ให้เพียงพอสำหรับเก็บรวบรวมขยะในแต่ละพื้นที่ เพื่อรอให้เก็บกักขยะได้ประมาณ 2-3 วัน	- โครงการได้จัดเตรียมภาชนะรองรับขยะตามประเภทและมีฝาปิดมิดชิดไว้ที่ศูนย์ควบคุมทางพิเศษและพื้นที่ด้านเก็บค่าผ่านทางทั้ง 10 แห่ง เพียงพอสำหรับเก็บรวบรวมขยะในแต่ละพื้นที่ เพื่อรอสำนักงานเขตประจำท้องที่มารับไปกำจัดตามวิธีที่เหมาะสม	-	รูปที่ 2-3 ถึง รูปที่ 2-4
(3) การทิ้งขยะมูลฝอยและกากของเสียอันตรายจะต้องมีการประสานงานล่วงหน้า เพื่อขออนุญาตจากหน่วยงานที่เกี่ยวข้องกับการจัดการขยะ รวมทั้งผู้กำจัดขยะและผู้ขนส่ง ต้องได้รับใบอนุญาตจากกรมโรงงานอุตสาหกรรม	- มีการประสานงานให้สำนักงานเขตประจำท้องที่เข้ารับมูลฝอยและกากของเสียอันตราย บริเวณพื้นที่ด้านเก็บค่าผ่านทางทั้ง 10 แห่ง - นอกจากนี้บริเวณศูนย์ควบคุมทางพิเศษมีการประสานงานเขตประจำท้องที่เข้ารับมูลฝอย บริเวณจุดพักขยะ และใช้บริการ บริษัท เบตเตอร์ เวิลด์ กรีน จำกัด (มหาชน) ซึ่งได้รับอนุญาตจากกรมโรงงานอุตสาหกรรม ให้เป็นผู้ดำเนินการรับของเสียอันตรายไปกำจัดตามวิธีที่เหมาะสม	-	รูปที่ 2-3 ถึง รูปที่ 2-4 และ ภาคผนวก ข-5
8. เศรษฐกิจ-สังคม			
(1) ปฏิบัติตามมาตรการลดผลกระทบด้านสิ่งแวดล้อมอย่างเคร่งครัด โดยเฉพาะทางด้านฝุ่น เสียง และความสั่นสะเทือน รวมถึงแผนการประชาสัมพันธ์ เพื่อรับฟังความคิดเห็นจากประชาชน	- โครงการได้ปฏิบัติตามมาตรการในการลดผลกระทบทางด้านฝุ่น เสียง และความสั่นสะเทือนอย่างเคร่งครัด รวมทั้งจัดให้มีการประชาสัมพันธ์ เพื่อรับฟังความคิดเห็นจากประชาชน เมื่อวันที่ 9 กันยายน พ.ศ. 2565 ซึ่งเป็นการจัดประชุมรับฟังความคิดเห็นของประชาชน ครั้งที่ 5 ของโครงการ ณ สำนักงานเทศบาลเมืองบางกรวย อำเภอบางกรวย จังหวัดนนทบุรี นอกจากนี้โครงการมีประชาสัมพันธ์การดำเนินกิจกรรมโครงการ และจัดกิจกรรมมวลชนสัมพันธ์อย่างต่อเนื่อง	-	ภาคผนวก ข-8 และ ภาคผนวก ค

**ตารางที่ 2-1 (ต่อ) ผลการปฏิบัติตามมาตรการป้องกันและแก้ไขผลกระทบสิ่งแวดล้อม โครงการระบบทางด่วนทดแทน โครงการทางด่วนสายพญาไท-พุทธมณฑล
บนเขตทางรถไฟแห่งประเทศไทย สายบางซื่อ-พระราม 6 เชื่อมโยงกับถนนบรมราชชนนี ระยะดำเนินการ ระหว่างเดือนกรกฎาคม-ธันวาคม พ.ศ. 2567**

มาตรการป้องกันและแก้ไขผลกระทบสิ่งแวดล้อม	รายละเอียดการปฏิบัติตามมาตรการและประสิทธิภาพของการดำเนินการ	ปัญหาอุปสรรค และการแก้ไข	หมายเหตุ
9. ประวัติศาสตร์ โบราณคดี			
(1) ใช้มาตรการเดียวกับมาตรการลดผลกระทบด้านคุณภาพอากาศ	- โครงการได้ปฏิบัติตามมาตรการป้องกันและแก้ไขผลกระทบสิ่งแวดล้อมด้านคุณภาพอากาศอย่างต่อเนื่อง เพื่อลดผลกระทบที่มีต่อโบราณสถานที่อยู่ใกล้เคียง	-	-
(2) สร้างกำแพงที่มีความแข็งแรงและมีความสูงเพื่อป้องกันรถยนต์ที่เกิดอุบัติเหตุบนระบบทางด่วนตกลงมาในพื้นที่ศาสนสถานที่อยู่ใกล้	- โครงการมีการสร้างกำแพงที่มีความแข็งแรงและมีความสูงเพื่อป้องกันการเกิดอุบัติเหตุรถยนต์ตกลงมาด้านล่างทางด่วน	-	รูปที่ 2-14
(3) สร้างรั้วที่แข็งแรงป้องกันรถยนต์ในถนนเลียบทางรถไฟเสียหลักออกไปก่อให้เกิดความเสียหายต่อศาสนสถาน-โบราณสถาน	- การก่อสร้างรั้วบริเวณถนนเลียบทางรถไฟอยู่ในส่วนความรับผิดชอบของการรถไฟแห่งประเทศไทย/หน่วยงานท้องถิ่น	-	-
10. ทัศนียภาพและการเพิ่มคุณค่าทางสุนทรียภาพ			
(1) ดูแลสภาพและบำรุงรักษาด้านไม้ที่ปลูกตามแผนการปรับปรุงภูมิทัศน์อย่างต่อเนื่อง	- โครงการมีการดูแลและบำรุงรักษาด้านไม้ภายในศูนย์ควบคุมทางพิเศษและด่านเก็บค่าผ่านทาง ทั้ง 10 ด่านอย่างสม่ำเสมอ รวมทั้งมีการปลูกเพิ่มเติมเพื่อสร้างภูมิทัศน์ให้สวยงาม	-	รูปที่ 2-15 และ ภาคผนวก ข-9
11. สาธารณสุข/อาชีวอนามัย/ความปลอดภัย			
11.1 สาธารณสุข/อาชีวอนามัย			
(1) ใช้มาตรการตรวจจذبรถยนต์ควันดำที่ใช้โครงการ	- การตรวจจذبรถยนต์ควันดำที่เข้ามาใช้ในโครงการอยู่ในความรับผิดชอบของกองบังคับการตำรวจจราจร โดยโครงการได้ประสานกองบังคับการตำรวจจราจรให้ดำเนินการตามมาตรการฯ ต่อไป	-	รูปที่ 2-8 และ ภาคผนวก ข-7
(2) ซ่อมบำรุงและดูแลสภาพถนนอย่างสม่ำเสมอและรีบซ่อมแซมในกรณีถนนเกิดชำรุด	- โครงการมีแผนการบำรุงรักษาสภาพถนนและทำความสะอาดเป็นประจำ เช่น ซ่อมบำรุงผิวถนนที่ชำรุดโดยใช้แอสฟัลท์ หรือคอนกรีต และหากพบว่ามีกรชำรุดทางโครงการจะเร่งดำเนินการซ่อมแซมให้มีสภาพเหมาะสมต่อการใช้งานโดยเร็ว	-	รูปที่ 2-7 และ ภาคผนวก ข-3 และ ภาคผนวก ข-6

**ตารางที่ 2-1 (ต่อ) ผลการปฏิบัติตามมาตรการป้องกันและแก้ไขผลกระทบสิ่งแวดล้อม โครงการระบบทางด่วนทดแทน โครงการทางด่วนสายพญาไท-พุทธมณฑล
 บนเขตทางรถไฟแห่งประเทศไทย สายบางซื่อ-พระราม 6 เชื่อมโยงกับถนนบรมราชชนนี ระยะดำเนินการ ระหว่างเดือนกรกฎาคม-ธันวาคม พ.ศ. 2567**

มาตรการป้องกันและแก้ไขผลกระทบสิ่งแวดล้อม	รายละเอียดการปฏิบัติตามมาตรการและประสิทธิภาพของการดำเนินการ	ปัญหาอุปสรรค และการแก้ไข	หมายเหตุ
11.2 ความปลอดภัย			
(1) จัดให้มีแผนงานด้านความปลอดภัย และแผนฉุกเฉินสำหรับการดำเนินงานที่เหมาะสม ได้แก่ การติดตั้งโทรศัพท์สำหรับการโทรแจ้งเหตุฉุกเฉิน การจัดตั้งฝ่ายบริการฉุกเฉินไว้คอยช่วยเหลือยานพาหนะต่าง ๆ ที่ไม่สามารถขับเคลื่อนต่อไปได้ ตลอดจนช่วยเหลือผู้ประสบอุบัติเหตุจากพื้นที่โครงการ เป็นต้น	- โครงการมีแผนด้านความปลอดภัย และแผนฉุกเฉินสำหรับการดำเนินงานที่เหมาะสม ได้แก่ <ul style="list-style-type: none"> การจัดตั้งศูนย์บริการข้อมูลผู้ใช้ทางพิเศษ เบอร์ 1543 หรือ 0-2555-0255 เพื่อรับแจ้งเหตุฉุกเฉินจากผู้ใช้งานและผู้พบเห็น จากนั้นทางโครงการจะจัดเจ้าหน้าที่ช่วยเหลือ และแก้ไขเหตุฉุกเฉินที่เกิดขึ้น โครงการได้ดำเนินการจัดแผนการฝึกอบรมด้านความปลอดภัย ประจำปี พ.ศ. 2567 เมื่อวันที่ 18 ธันวาคม พ.ศ. 2567 ให้กับพนักงาน โดยมีวัตถุประสงค์เพื่อทบทวนทักษะ ฝึกซ้อม และเตรียมความพร้อมสำหรับควบคุมและแก้ไขสถานการณ์ 	-	รูปที่ 2-16 ถึง รูปที่ 2-17 และ ภาคผนวก ข-10 และ ภาคผนวก ข-12



รูปที่ 2-2 กำแพงกันดิน



บริเวณด้านเก็บค่าผ่านทางบางบำหรุ



บริเวณด้านเก็บค่าผ่านทางฉิมพลี



บริเวณด้านเก็บค่าผ่านทางตลิ่งชัน



บริเวณอาคารศูนย์ควบคุมทางพิเศษ (CCB7)

รูปที่ 2-3 ภาพขณะรองรับขยะมูลฝอยแบบแยกประเภทบริเวณพื้นที่ด้านเก็บค่าผ่านทาง
และบริเวณอาคารศูนย์ควบคุมปฏิบัติการทางพิเศษประจิมรัถยา (CCB7)



รูปที่ 2-4 จุดพักขยะภายในพื้นที่อาคารศูนย์ควบคุมปฏิบัติการทางพิเศษประจิมรัถยา (CCB7)



บริเวณด้านเก็บค่าผ่านทางบางบำหรุ

บริเวณอาคารศูนย์ควบคุมปฏิบัติการทางพิเศษ
ประจิมรัถยา (CCB7)

รูปที่ 2-5 ระบบบำบัดน้ำเสียบริเวณอาคารศูนย์ควบคุมปฏิบัติการทางพิเศษประจิมรัถยา (CCB7)
และระบบบำบัดสำเร็จรูปบริเวณด้านเก็บค่าผ่านทาง



บริเวณด้านเก็บค่าผ่านทางบางบำหรุ

บริเวณด้านเก็บค่าผ่านทางฉิมพลี

รูปที่ 2-6 ถังดักไขมันบริเวณด้านเก็บค่าผ่านทาง



บริเวณด้านเก็บค่าผ่านทางตลิ่งชัน

รูปที่ 2-6 (ต่อ) ถังดักไขมันบริเวณด้านเก็บค่าผ่านทาง



รูปที่ 2-7 การทำความสะอาดผิวถนน



รูปที่ 2-8 การตรวจจับรถยนต์ควันดำที่เข้าใช้บริการของโครงการ



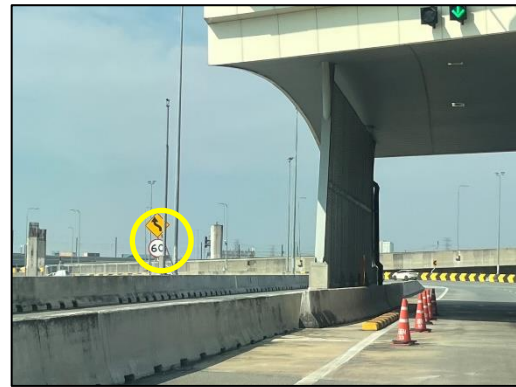
รูปที่ 2-8 (ต่อ) การตรวจจับรถยนต์คันดำที่เข้าใช้บริการของโครงการ



รูปที่ 2-9 ป้ายตรวจจับความเร็วของรถที่สัญจรบนถนนของโครงการ



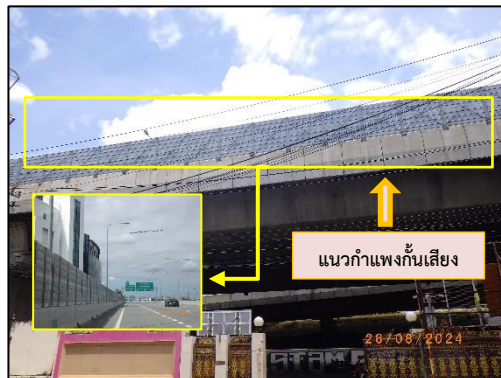
รูปที่ 2-10 การติดตั้งป้ายจำกัดความเร็วของรถที่สัญจรบนถนนของโครงการ



รูปที่ 2-10 (ต่อ) การติดตั้งป้ายจำกัดความเร็วของรถที่สัญจรบนถนนของโครงการ



รูปที่ 2-11 กล้องตรวจจับความเร็วของรถที่สัญจรบนถนนของโครงการ



บริเวณโรงเรียนอนุบาลรัตนกุล โรงเรียนศานติวิทยา ชุมชนริมทางรถไฟ โรงเรียนประมุขวิทยา
โรงเรียนวัดวิมุตยารามพิทยากร โรงเรียนวัดวิมุตยารามและวัดวิมุตยาราม

รูปที่ 2-12 กำแพงกันเสียง



บริเวณวัดเพลงและชุมชนวัดเพลง

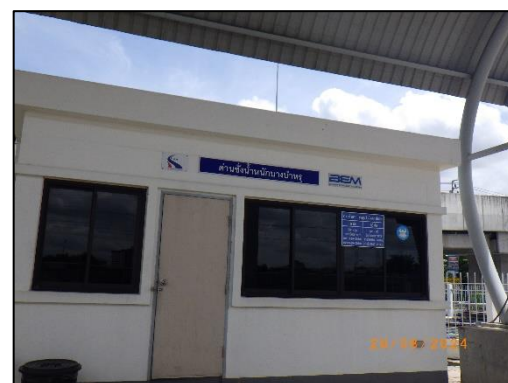


บริเวณหมู่บ้านสมชายพัฒนา 1

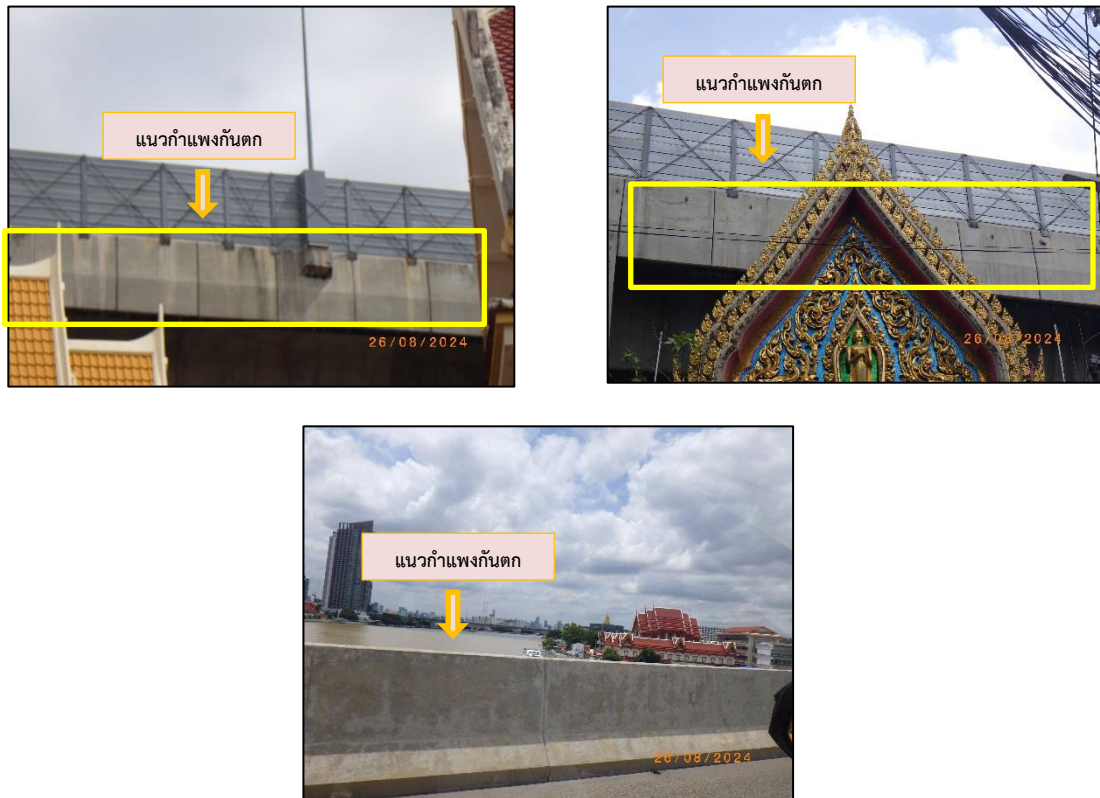


บริเวณหมู่บ้านสินพัฒนา

รูปที่ 2-12 (ต่อ) กำแพงกันเสียง



รูปที่ 2-13 ด้านซ่งน้ำหนักยานพาหนะบริเวณด่านเก็บค่าผ่านทาง



รูปที่ 2-14 กำแพงที่มีความแข็งแรงและมีความสูงเพื่อป้องกันการเกิดอุบัติเหตุบริเวณศาสนสถาน



บริเวณด้านเก็บค่าผ่านทางบางบำหรุ



บริเวณด้านเก็บค่าผ่านทางจิมพลี

รูปที่ 2-15 การบำรุงรักษาต้นไม้ภายในด้านเก็บค่าผ่านทางและอาคารศูนย์ควบคุมทางพิเศษ

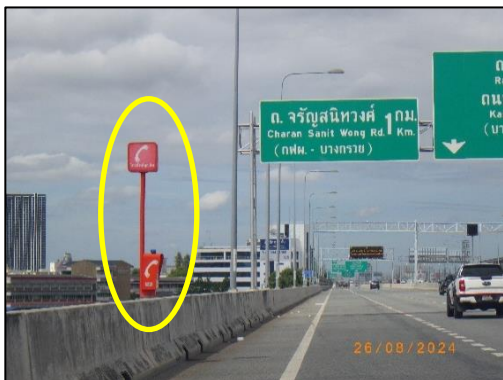


บริเวณด้านเก็บค่าผ่านทางตลิ่งชัน

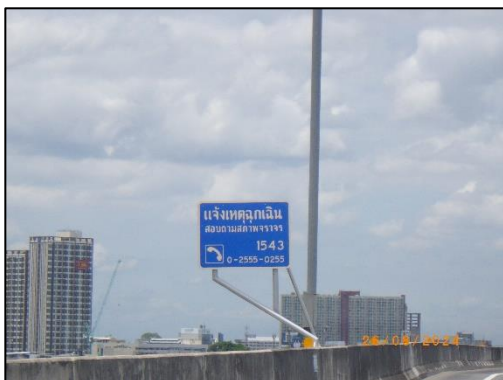


บริเวณอาคารศูนย์ควบคุมปฏิบัติการทางพิเศษ
ประจิมรัถยา (CCB7)

รูปที่ 2-15 (ต่อ) การบำรุงรักษาต้นไม้ภายในด่านเก็บค่าผ่านทางและอาคารศูนย์ควบคุมปฏิบัติการ
ทางพิเศษประจิมรัถยา (CCB7)



รูปที่ 2-16 โทรศัพท์ฉุกเฉิน



รูปที่ 2-17 ป้ายแจ้งเหตุฉุกเฉิน